



La carte de Cassini





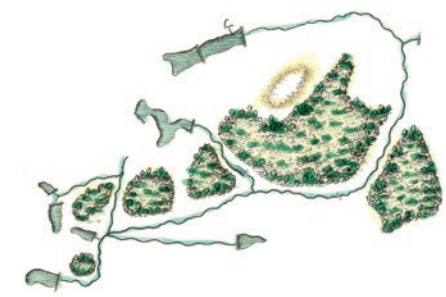
La carte de Cassini



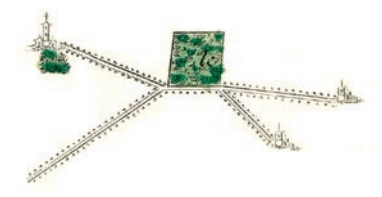
Tous les Français, tous les érudits, tous les collectionneurs de cartes connaissent ou ont entendu parler des travaux de Cassini et de sa magistrale œuvre cartographique. Première figuration détaillée de l'ensemble du royaume de France, publiée pendant la seconde moitié du XVIII^e siècle, elle est le fruit de la rencontre entre une dynastie de savants et le soutien du pouvoir royal. Comme en témoignent les archives, c'est également un document dressé suivant les techniques et les méthodes de calcul les plus avancées de cette période, à la fois pour sa géodésie et pour sa topographie. C'est par ailleurs une œuvre immense par son importance matérielle, l'assemblage de ses 181 feuilles constitue un tableau de plus de onze mètres de largeur sur douze de hauteur. Un véritable monument qui n'aura pas d'équivalent dans le monde pendant plus d'un siècle.

La carte de Cassini – des Cassini devrait-on dire – résulte du travail de quatre générations d'astronomes, de mathématiciens, de topographes, de dessinateurs et de graveurs. « L'affaire » Cassini débute en 1669 avec l'arrivée en France, du grand-père de l'éditeur de la carte, Jean-Dominique Cassini, astronome, invité par Colbert afin d'œuvrer au sein du tout nouvel Observatoire de Paris. Si la publication a débuté sous Louis XV, c'est bien son illustre arrière grand-père, Louis XIV, en créant l'Académie des sciences, commanditaire des travaux d'astronomie et de géodésie, qui en est à l'origine.

Les premières feuilles ont été publiées en 1756 ; les travaux de terrain, de rédaction et d'édition se sont ensuite poursuivis pendant une trentaine d'années. Au XIX^e siècle, la carte de Cassini restera en service jusqu'à l'achèvement de la publication initiale de la carte d'État-major, au milieu des années 1860. Dès lors, classée au



rayon des antiquités, elle devient un précieux témoignage de la France préindustrielle. À ce titre, les planches de cuivre, alors conservées par l'Institut géographique national, font l'objet d'une minutieuse restauration au cours des années 1950 et, jusqu'à une période récente, il était possible d'en acquérir de nouveaux tirages.



Nouvelle étape en 2023 avec la publication de l'intégralité des feuilles de la carte de Cassini par Conspiration|Éditions, grandeur nature, rassemblées dans un livre d'exception. Pour cette version, l'éditeur a choisi de reproduire un exemplaire de luxe, celui dit « de la Reine » conservé dans les réserves de la Bibliothèque nationale de France. Cet exemplaire, établi au cours des années 1780, est non seulement un tirage de premier ordre mais également un exemplaire dont la lisibilité a été fortement améliorée par une mise en couleur à la main. Les villes et les bourgs sont lavés en rouge, les bois sont en vert, les principales voies de communi-

cation en bistre, les fortes pentes en brun et les eaux en bleu. Ces couleurs confèrent à chaque feuille un relief qui manque à la version en noir et blanc. Cette pièce, unique en son genre, constitue sans aucun doute la plus belle, la plus claire et la meilleure version de cette carte. La qualité de son tirage et de sa colorisation en font un véritable chef-d'œuvre.



L'ensemble des reproductions sera accompagné d'une introduction de Jean-Luc Arnaud, historien de la cartographie, directeur de recherches au CNRS. Une carte d'assemblage et un index de plus de 4300 toponymes permettront d'identifier les lieux recherchés dans l'ensemble des 181 planches. Pour chaque feuille, des outils de repérage faciliteront la consultation et la navigation entre les planches. Cet ouvrage sera à la fois un livre d'art exceptionnel et une invitation au voyage dans la France du XVIII^e siècle.



The Cassini map

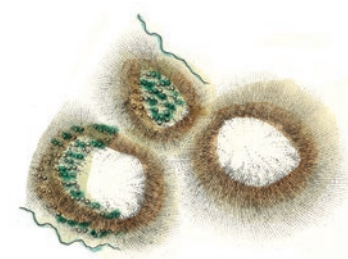


All French people, all scholars, all map collectors know or have heard of Cassini's work and his masterful cartographic oeuvre. Made possible thanks to a dynasty of scholars and the support of the

royal power, the first detailed representation of the kingdom of France as a whole was published during the second half of the eighteenth century. As evidenced in the archives, it is also a document drawn up according to the most advanced techniques and methods of calculation of the time, both for its geodetics and its topography. It is also major in size: when gathered, the 181 sheets constitute a painting spreading over more than eleven metres wide by twelve metres high. A true monument that will have no equivalent in the world for over a century.

The Cassini map – or should we say the Cassinis map – is the result of the labour of four generations of astronomers, mathematicians, topographers, draftsmen and engravers. This “Cassini affair” began in 1669 with the arrival in France of the grandfather of the map's publisher, Jean-Dominique Cassini, an astronomer invited by Colbert to work in the newly established Paris Observatory. While the publication began under Louis XV, it is indeed his illustrious great-grandfather, Louis XIV, who, by creating the Academy of Sciences, encouraged and supported research in astronomy and geodetics.

The first sheets were published in 1756; fieldwork, writing and editing then continued for about thirty years. The Cassini map remained in use in the nineteenth century until the completion of the initial publication of the General Staff map in the mid-1860s. From then on, held in the Department of Anti-



quities, it became a precious testimony of pre-industrial France. As such, the copper plates, then held at the National Geographic Institute, were meticulously restored during the 1950s and it was still possible to acquire new prints until recently.



2023 constitutes a new milestone with the release by Conspiracy | Éditions of the full, life-size set of sheets of the Cassini map, gathered in an exceptional publication. For this version, the publisher chose to reproduce a deluxe copy, the so-called “Queen's copy,” held in the reserves of the National Library of France (BNF). This copy, established during the 1780s, is not only a first-rate print but also a copy whose legibility was greatly improved by hand-colouring. Towns and villages are washed in red, woods are green, main communication routes

All the sheets, highlighted with watercolors for Queen Marie-Antoinette, are collected in an exceptional book. A true masterpiece.

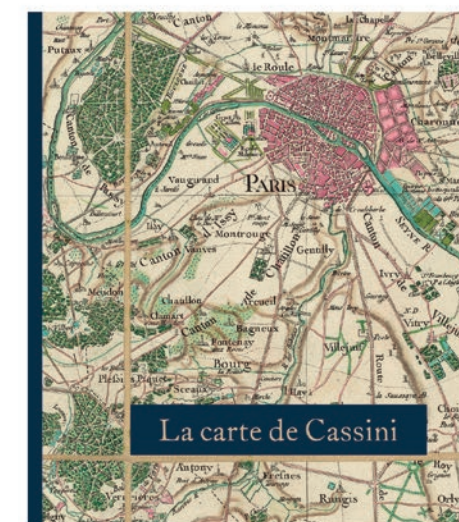
bistre, steep slopes brown and water blue. These colours reveal a relief in each sheet that is missing from the black and white version. This unique piece is certainly the most beautiful, the clearest and the best version of the map. The quality of its print and colouration makes it a true masterpiece.



In addition to the set of reproductions, the publication includes an introduction by Jean-Luc Arnaud, historian of maps and director of research at the French National Centre for Scientific Research (CNRS); a list of the maps and an index of more than 4,300 toponyms identifies the places on each of the 181 plates. For each sheet, tracking tools facilitate consultation and navigation between the plates. This publication is both an exceptional art book and an invitation to travel in eighteenth century France.



Le livre
The book



Ce livret de présentation
This presentation booklet

**Une édition limitée et numérotée
Premier tirage de 250 exemplaires**

400 pages
Format fermé : 57 x 66,5 cm
Format ouvert : 117 x 66,5 cm
Poids total (lutrin inclus) : 23 kg

Couverture : couverture bodonienne trois éléments
Couverture 1er plat : impression sur papier Imitlin Tela Neve 125 gr
Dos - 2e plat et 4ème de couverture - 3e plat : toile Cialux blue avec marquage à chaud
Page intérieur : papier couché Garda pat kiara 150 gr

ISBN : 979-10-95550-46-4

Imprimé par EBS (Vérone, Italie)

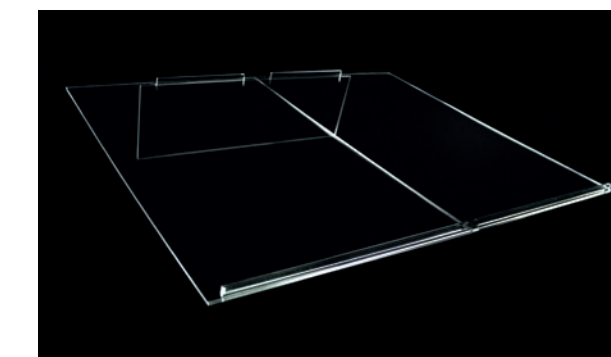
**Limited numbered edition
First print run of 250 copies**

400 pages
Closed book format: 57 x 66,5 cm (22.4 x 26.2 in)
Open book format: 117 x 66,5 cm (46.1 x 26.2 in)
Total weight (stand included): 23 kg (50.7 lbs)

Binding: 3-piece Bodonian style
Front cover: Imitlin Tela Neve 125 gr
Inside front cover and back cover: Cialux blue cloth with hot stamping
Inside paper: Garda pat kiara 150 gr

ISBN: 979-10-95550-46-4

Printed by EBS (Verona, Italy)



Lutrin démontable spécialement conçu pour ce livre par le créateur Olivier Maupin, inclus dans la livraison

An Altuglass foldable stand specially designed and produced for this book by Olivier Maupin is included in delivery

Pages suivantes :

Feuille 61 (Détail)
Lisieux - Honfleur
1759

Feuille 75 (Détail)
Tarbes
1770 - 1771

Next pages:

Sheet 61 (Detail)
Lisieux - Honfleur
1759

Sheet 75 (Detail)
Tarbes
1770 - 1771

Sheet 123 (Detail)
Aix-en-Provence
1779

Sheet 133 (Detail)
Île-de-Ré
1768 - 1772







F
E
R

ISLE
DE RE

O

C

E

A



COSTE
SAUVAGE

PERTUIS
D'ANTIOCHE



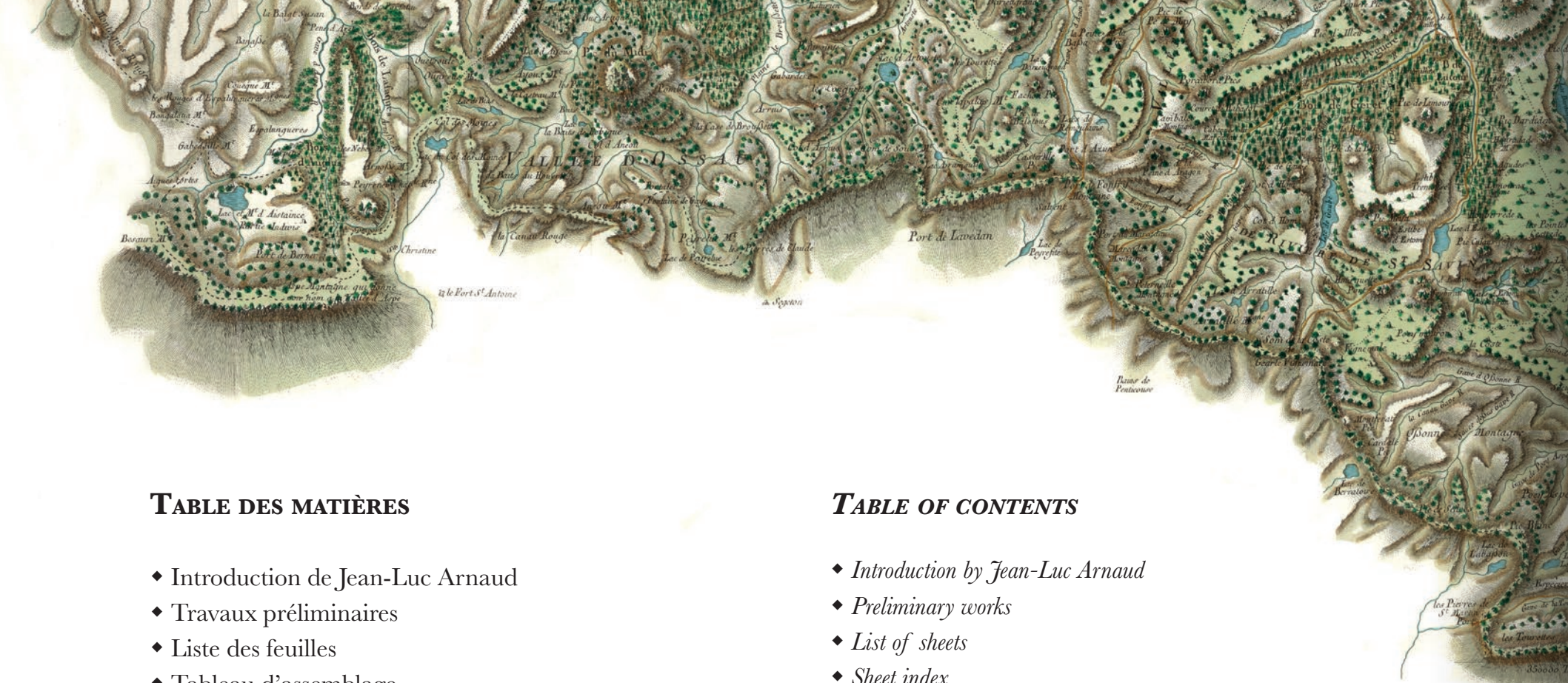
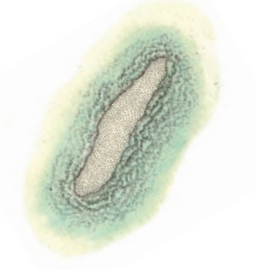


TABLE DES MATIÈRES

- ◆ Introduction de Jean-Luc Arnaud
- ◆ Travaux préliminaires
- ◆ Liste des feuilles
- ◆ Tableau d'assemblage
- ◆ La carte : les 181 feuilles
- ◆ Annexes : Légende des cartes, abréviations, index

TABLE OF CONTENTS

- ◆ Introduction by Jean-Luc Arnaud
- ◆ Preliminary works
- ◆ List of sheets
- ◆ Sheet index
- ◆ The map: its 181 sheets
- ◆ Appendices: map legends, abbreviation, index



Direction scientifique de la publication et auteur de l'introduction : Jean-Luc Arnaud

Jean-Luc Arnaud, architecte et historien de la période contemporaine, est directeur de recherches au CNRS. Son travail se situe au carrefour entre l'histoire et la géographie. Depuis le début des années 2000, après avoir fondé le site web *CartoMundi*, dédié à la valorisation du patrimoine cartographique, il consacre la plus grande part de ses travaux aux usages et à l'histoire de la cartographie. Auteur de plusieurs ouvrages et d'une centaine d'articles scientifiques, il préside l'association *Le monde à la carte*.

Scientific director of the publication and author of the introduction: Jean-Luc Arnaud

Jean-Luc Arnaud is an architect and historian of the contemporary period. He is research director at the French National Centre for Scientific Research (CNRS), working at the intersection of history and geography. Since the beginning of the 2000s, after founding the website CartoMundi dedicated to the promotion of cartographic heritage, he has focused most of his research on the uses and the history of maps. The author of several publications and numerous scientific papers, he is president of the association Le monde à la carte.

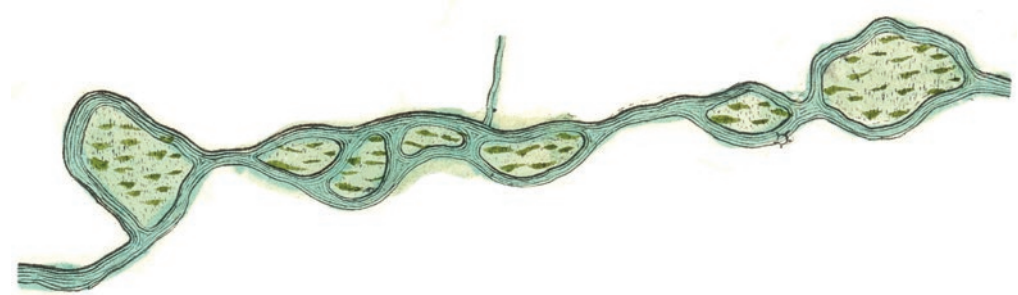


Illustration de 4^e de couverture :
Tableau d'assemblage

Illustration of back cover:
Sheet index



SOUSCRIPTEURS

